

แผนเผชิญเหตุอัคคีภัย Fire Emergency Response Plan / Workflow

วัตถุประสงค์ของแผนแผนเผชิญเหตุอัคคีภัย

เพื่อให้พนักงานทุกคนสามารถปฏิบัติตามอย่างเป็นระบบและปลอดภัยในกรณีเกิดเหตุอัคคีภัย

แผนขณะเกิดเหตุเพลิงไหม้

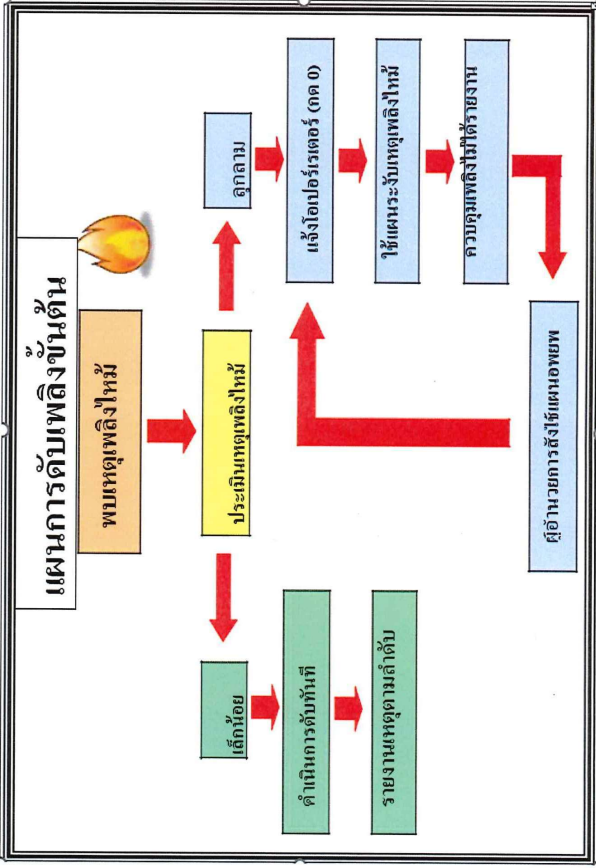
ซึ่งจะประกอบด้วยแผนเกี่ยวกับการดับเพลิงและลดความสูญเสียโดยรอบ ประกอบด้วยแผนต่าง ๆ 3 แผน คือ แผนการอพยพหนีไฟและแผนบรรเทาทุกข์ สำหรับแผนบรรเทาทุกข์ จะเป็นแผนที่มีการปฏิบัติต่อเนื่องไปจนถึงหลังเหตุเพลิงไหม้สงบลงแล้วด้วย

หน้าที่และข้อปฏิบัติเมื่อเกิดอัคคีภัย

ผู้พบเหตุเพลิงไหม้: ให้ประเมินสถานการณ์ก่อนว่าเป็นการเกิดเพลิงไหม้ประเภทใด

ถ้าเพลิงไหม้ใหม่เล็กน้อยสามารถดับได้ด้วยตัวเอง

ให้ใช้แผนดับเพลิงขั้นต้นทันทีโดยใช้อุปกรณ์ดับเพลิงที่มีใกล้ตัว เช่น เครื่องดับเพลิงเคมีแห้งในการดับ หลังจากนั้นก็ให้โทรแจ้งไปยัง แผนกต้อนรับหมายเลข "0" หลังจากนั้นก็แผนกต้อนรับทราบเหตุให้รายงานไปยังหัวหน้าแผนกช่างและฝ่ายรักษาความปลอดภัย รายงานเหตุเบื้องต้นให้ผู้จัดการทราบ เพื่อดำเนินการต่อไป ดังแผนผังต่อไปนี้



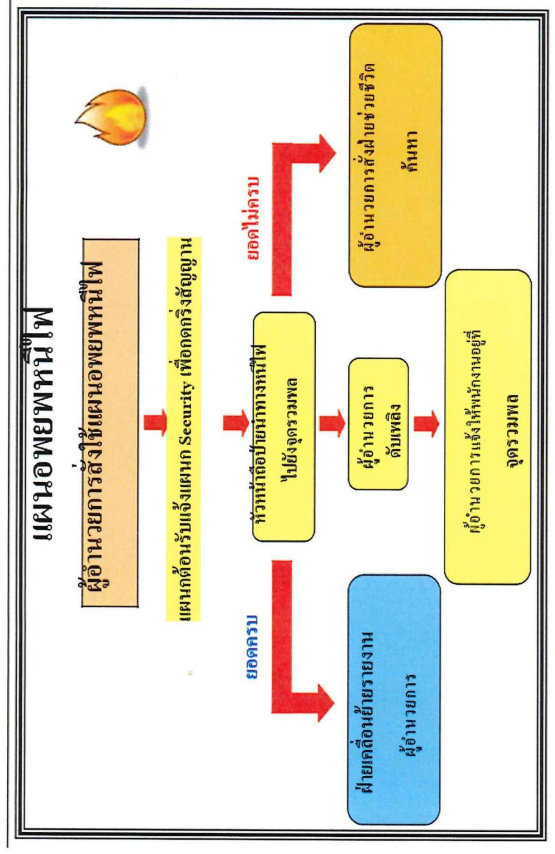
EMERGENCY PROCEDURES

แผนป้องกันและระงับอัคคีภัย



คุณฐิชาลย์ งามสิน
Chief Engineer
6 มกราคม 2568

- 4) พนักงานแผนกแม่บ้านตรวจสอบรายชื่อแขก In house แล้วรีบเคาะห้องและแจ้งเหตุดังนี้
"ขณะนี้เกิดเหตุเพลิงไหม้ครับ/ค่ะ ขอความกรุณาดำเนินการ/ดิฉัน ไปยังทางบันไดหนีไฟ
ด้านนี้ครับ/ ค่ะ"
- 5) ห้องที่ได้พาแขกออกไปแล้วให้ ใช้ข้อลัดทำเครื่องหมายกากบาทหน้าห้องเพื่อเป็น
สัญลักษณ์ พนักงานแผนกแม่บ้านให้นำไฟฉายติดตัวไปด้วย
- 6) รีบพาแขกลงบันไดหนีไฟที่ใกล้ที่สุดเพื่อไปยังจุดรวมพล



พนักงานสำนักงานฝ่ายบริหาร พนักงานแผนกบัญชีและพนักงานฝ่ายทรัพยากรบุคคล

- 1) พนักงานสำนักงานฝ่ายบริหารให้รวบรวมเอกสารสำคัญแล้วรีบไปยังจุดรวมพล
- 2) ผู้จัดการฝ่ายบัญชีนำทีมพนักงานไปยังจุดรวมพล แล้วตรวจสอบจำนวนพนักงานในแผนก
ว่ายอดครบหรือไม่
- 3) พนักงานแผนกบัญชีให้รวบรวมเงินสดและเอกสารสำคัญใส่ในกระเป๋าสตางค์ (House Fund Bag) แล้วรีบไปยังทางออกหนีไฟไปยังจุดรวมพล
- 4) พนักงานฝ่ายทรัพยากรบุคคลให้นำตารางการทำงานของพนักงาน รายชื่อพนักงานและเอกสารสำคัญต่าง ๆ ลงในกระเป๋าสตางค์ แล้วไปยังจุดรวมพล แล้วตรวจสอบจำนวน
พนักงานของตนในแผนกว่าครบหรือไม่
- 5) เจ้าหน้าที่ศูนย์รวมพยาบาลให้เตรียมกระเป๋ายา เครื่องกระตุ้นหัวใจไฟฟ้า AED และเวชภัณฑ์
ต่าง ๆ นำไปยังจุดรวมพล
- 6) ตรวจสอบพนักงานว่ามีใครลงค้างอยู่ เมื่อพบให้รีบแจ้งให้ไปจุดรวมพล แล้วรายงานต่อ
ผู้อำนวยการดับเพลิง (ผู้จัดการทั่วไป)

ถ้าไม่สามารถกลับได้ด้วยตนเอง ให้ดำเนินการดังต่อไปนี้

- 1) โทรแจ้งแผนกต้อนรับหมายเลข "0" เพื่อแจ้งเหตุไปยังห้องควบคุม (Control Room) เบอร์
777 เพื่อดำเนินการส่งทีมฉุกเฉินไปควบคุมเพลิง ฉุกเฉินจากนั้นให้ โอรตัทพ์
แจ้งเหตุไปยังผู้จัดการทั่วไป (ที่หมายเลข 601) หรือ รักษาการผู้จัดการทั่วไป (Manager
On Duty-MOD) แล้วเรียนเชิญท่านไปประจำการที่ห้องโอบอเอเตอร์เพื่อพิจารณาสั่งการ
ต่อไป
- 2) เมื่อได้ทำการควบคุมเพลิงแล้ว ให้รายงานผลไปยังแผนกต้อนรับหมายเลข 0 ว่าสามารถ
ควบคุมเพลิงได้หรือไม่
- 3) ถ้าไม่สามารถควบคุมเพลิงได้ให้โอบอเอเตอร์แจ้งไปยังผู้จัดการทั่วไป หัวหน้าแผนกช่าง
ผู้จัดการฝ่ายรักษาความปลอดภัยและผู้จัดการรองกลางคืน Duty Manager (ถ้าเหตุเกิด
ตอนกลางคืน) ทราบ ผู้จัดการทั่วไปเป็นผู้พิจารณาสั่งการ ให้ใช้แผนอพยพหนีไฟ โดยให้
แผนกต้อนรับแจ้งไปยังหัวหน้าแผนกช่างหรือ fire command center ให้กดกริ่งสัญญาณ
เพื่อการอพยพ พร้อมทั้งโทรแจ้งไปยังศูนย์บัญชาการดับเพลิง สายด่วน หมายเลข 1669
หรือ งานป้องกันและบรรเทาสาธารณภัยเทศบาลเมืองหัวหิน 032-511666

เมื่อได้ยินสัญญาณเตือน (เสียงกริ่งยาว)

หมายถึงไม่สามารถควบคุมเพลิงไว้ได้ให้พนักงานใช้ แผนอพยพหนีไฟทันที โดยในส่วนต่างๆ มี
หน้าที่ปฏิบัติดังต่อไปนี้

พนักงานห้องอาหาร และเคาเตอร์บาร์ห้องอาหาร

- 1) พนักงานเคาเตอร์บาร์ให้รวบรวมเงินสดและเอกสารสำคัญใส่ในกระเป๋าสตางค์ (House Fund Bag) แล้วรีบไปยังทางออกหนีไฟไปยังจุดรวมพล
- 2) ผู้จัดการห้องอาหารก็อย่าอพยพพนักงานที่พนักงานไปยังจุดรวมพล แล้วตรวจสอบจำนวน
พนักงานในแผนกว่ายอดครบหรือไม่
- 3) พนักงานห้องอาหารแจ้งแขกดังนี้:
"ขณะนี้เกิดเหตุเพลิงไหม้ครับ/ค่ะ ขอความกรุณาดำเนินการ/ดิฉัน ไปยังทางออกด้านนี้
ครับ/ ค่ะ"

"It is now in case of fire, please follow me to the door, sir/ madam"

พนักงานแผนกครัว

- 1) พนักงานครัวมีระบบแก๊สดับไฟเตาทุกเตาและถอดปลั๊กไฟทุกจุด แล้วรีบออกไปยังจุดรวม
พล
- 2) หัวหน้าแผนกครัวก็อย่าอพยพพนักงานที่พนักงานไปยังจุดรวมพล แล้วตรวจสอบจำนวน
พนักงานในแผนกว่ายอดครบหรือไม่

พนักงานต้อนรับและพนักงานแม่บ้าน

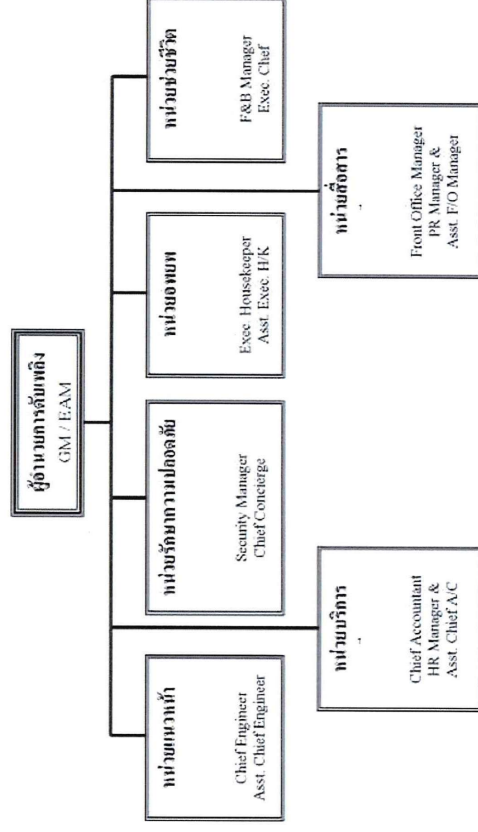
- 1) พนักงานต้อนรับให้รวบรวมเงินสดและเอกสารสำคัญใส่ในกระเป๋าสตางค์ (House Fund Bag)
แล้วรีบ ไปยังทางออกหนีไฟ เพื่อไปยังจุดรวมพล
- 2) พนักงานต้อนรับแนะนำแขกไปยังจุดรวมพล
- 3) หัวหน้าแผนกต้อนรับก็อย่าอพยพพนักงานที่พนักงานไปยังจุดรวมพล แล้วตรวจสอบจำนวน
พนักงานในแผนกว่ายอดครบหรือไม่

"เรียนผู้จัดการทั่วไปขณะนี้ได้รับแจ้งเหตุเพลิงไหม้ที่... (ชั้น / ห้อง / หน่วยงาน) ... ขอเรียน เคารพว่าเราตระหนักว่าการที่ห้องโอบอเอเรเดอร์ เพื่อพิจารณาการสั่งการด้วย"

- 3) รายงานเหตุการณ์ตาม ข้อ1 เพื่อใช้เป็นกรณีการตรวจลงนาม
- 4) รอการแจ้งกลับจากหน่วยงานเผยแพร่ผลจึงว่า สามารถควบคุมเพลิงได้หรือไม่ หากไม่สามารถควบคุมเพลิงได้ให้แจ้งผู้อำนวยการดับเพลิง
- 5) เมื่อได้รับคำสั่งจากผู้อำนวยการดับเพลิงว่า ให้ใช้แผนอพยพหนีไฟ ให้ใช้โทรศัพท์แจ้ง แผนกรักษาความปลอดภัยหมายเลข 726 ให้กดกริ่งสัญญาณเตือนเพื่อการอพยพหนีไฟ แล้วโทรศัพท์แจ้งเหตุเพลิงไหม้ สายด่วน หมายเลขโทรศัพท์ 1669 หรือ งานป้องกันและบรรเทาสาธารณภัยเทศบาลเมืองหัวหิน 032-511666
- 6) "สวัสดิ์คือะ ดิฉันชื่อ ขอแจ้งเหตุเพลิงไหม้ที่ Centara Grand Beach resort & Villa Hua Hin ขึ้น..... ขนางดการลุกลไหม้รุนแรง ไม่สามารถควบคุมเพลิงได้ขอให้ส่งรถดับเพลิงมาช่วยดับไฟ ด้วยความดีใจ"
- 7) ประสานงานตามคำขอร้องตามคำสั่งผู้อำนวยการดับเพลิง เช่น ขอรถพยาบาลเมื่อมีผู้บาดเจ็บ
- 8) เมื่อเสร็จสิ้นการกักเพลิงให้รีบออกไปยังจุดรวมพลหลักด้านหน้าทางออกของโรงแรม แล้วรายงานตัวต่อหัวหน้า หน่วยอพยพ

การจัดหน่วยในการผลิตเชิงอาคร แบ่งออกเป็น 6 หน่วย

แผนผังโครงสร้างหน่วยงานในการผลิตเหตุเพลิงไหม้บ้านเรือน



พนักงานแผนกช่าง

- 1) ข้างไฟฟ้าให้ดำเนินการปิดสะพานไฟฟ้าในท้อง MDB หากจำเป็น เช่น กรณีไฟฟ้าลัดวงจร
- 2) หัวหน้าแผนกช่างรวบรวมแบบพิมพ์เขียวโครงสร้างอาคาร แผนผังวงจรไฟฟ้า ระบบปรับอากาศสูงและเอกสารสำคัญต่าง ๆ เกี่ยวกับสายไฟฟ้าที่นำไปยังจุดรวมพลังแล้วตรวจสอบจำนวนฟังก์ชันของตนในแผนกอาคารหรือไม่

พนักงานแผนกวิชาความปลอดภัย

- 1) ผู้จัดการฝ่ายรักษาความปลอดภัย ทำหน้าที่เป็นผู้ช่วยผู้อำนวยการดับเพลิง หรือ ผู้จัดการทั่วไป
- 2) ผู้จัดการฝ่ายรักษาความปลอดภัย มอบหมายและสั่งการพนักงานรักษาความปลอดภัย ทำหน้าที่ดับเพลิงร่วมกับทีมฉุกเฉิน โดยใช้อุปกรณ์ดับเพลิงชนิดพิเศษ
- 3) ผู้จัดการฝ่ายรักษาความปลอดภัย มอบหมายและสั่งการพนักงานรักษาความปลอดภัย ทำหน้าที่ควบคุมการจราจร ปิดถนนที่ รักษาทรัพย์สินของโรงเรียน
- 4) ผู้จัดการฝ่ายรักษาความปลอดภัย มอบหมายและสั่งการพนักงานรักษาความปลอดภัย ทำหน้าที่ประสานงาน เจ้าหน้าที่ดับเพลิงไปยังจุดเกิดเหตุ

แนวทางปฏิบัติสำหรับผู้อำนวยการดับเพลิง (ผู้จัดการทั่วไป)

- 1) ขณะเกิดเหตุเพลิงไหม้เมื่อได้รับแจ้งเหตุจากโอปอเรเตอร์แล้ว
- 2) ไปประจำการที่จุดรวมพลหลักด้านหน้าโรงแรม เพื่อพิจารณาสั่งการ
- 3) ประเมินสถานการณ์และเตรียมพร้อมในการตัดสินใจในทกสถานการณ์
- 4) สั่งการให้ใช้แผนอพยพหนีไฟ เมื่อไม่สามารถควบคุมเพลิงได้โดยสั่งการไปยังโอปอเรเตอร์ (หมายเลข 0)
- 5) สั่งการให้หน่วยช่วยชีวิต (แผนกอาหารและเครื่องดื่ม แผนครัว) เข้าช่วยเหลือ เมื่อมีผู้บาดเจ็บ
- 6) ปรับแผนตามสถานการณ์ เช่น สั่งการให้แผนรักษาความปลอดภัยเข้าเคลื่อนย้ายผู้บาดเจ็บ เมื่อหน่วยอพยพมาถึงคนไม่เพียงพอ

ขณะที่เพลิงสงบ

- 1) รายงานสรุปเหตุการณ์และความเสียหายที่เกิดขึ้นต่อหน่วยงานที่เกี่ยวข้อง
- 2) เป็นเพียงผู้เดียวในการให้ข้อมูลกับสื่อมวลชน
- 3) ควบคุมสถานการณ์ให้กลับสู่สภาวะปกติโดยเร็ว

แนวทางปฏิบัติสำหรับโอเปอเรเตอร์หรือแผนกต้อนรับหน้า

เป็นหน่วยกลางที่ต้องติดต่อสื่อสารกับหน่วยต่าง ๆ เมื่อเกิดเหตุเพลิงไหม้ โดยให้รับผิดชอบ

- 1) เมื่อได้รับแจ้งว่าเกิดเหตุเพลิงไหม้ให้สอบถามรายละเอียดดังนี้
 - I. เหตุเกิดที่ไหน (ชั้นอะไร ห้องอะไร บริเวณ ไฟไหม้อะไร)
 - II. ความรุนแรง (เล็กน้อยหรือรุนแรง)
 - III. ผู้แจ้ง (ชื่อ/ แผนก)
- 2) เมื่อได้ข้อมูลครบถ้วนแล้วให้โทรแจ้งผู้จัดการทั่วไป (โดยโทรเข้าโทรศัพท์เคลื่อนที่) พร้อมทั้งเชิญ ท่านไปประกอบการห้องโอเปอเรตอร์ดังนี้:

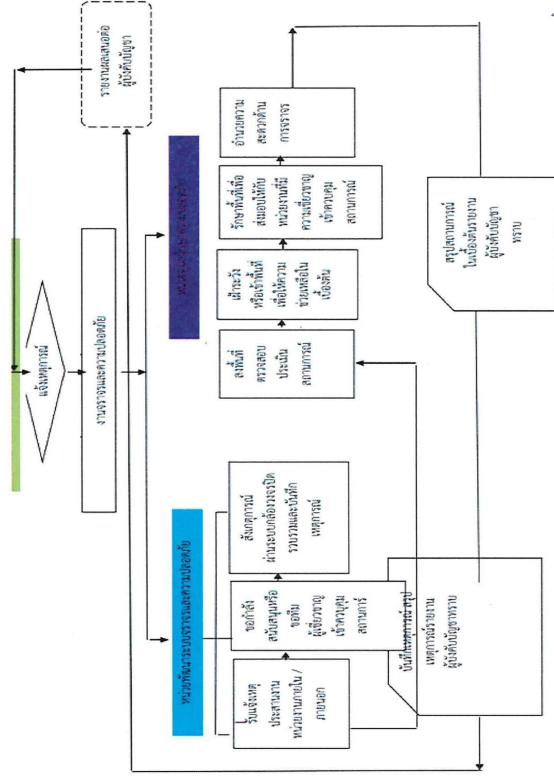
หน่วยรักษาความปลอดภัย

หัวหน้าหน่วย		หัวหน้าแผนกรักษาความปลอดภัย (Security Manager)
ผู้ช่วย		ผู้จัดการต้อนรับส่วนหน้า (Front Office Manager)
ลูกทีม		พนักงานรักษาความปลอดภัย พนักงานยกกระเป๋า พนักงานขับรถ พนักงานรักษาความปลอดภัย G4S

1. หน้าที่หลัก

- เคลียร์พื้นที่หน้าโรงแรมให้สำหรับรถดับเพลิงจอด
- ป้องกันและห้ามมิให้ผู้ที่ไม่เกี่ยวข้องเข้ามาในโรงแรม
- ชี้ทางให้เจ้าหน้าที่ดับเพลิงไปยังจุดที่เกิดเพลิงไหม้

แผนปฏิบัติงานของงานจราจรและความปลอดภัย



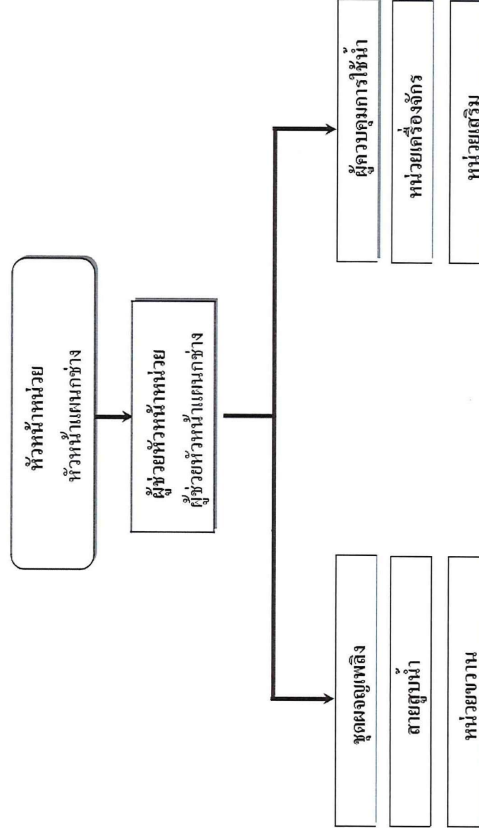
หน่วยแนวหน้า

หัวหน้าหน่วย		หัวหน้าแผนก Engineering, Security and loss prevention
ผู้ช่วย		ผู้ช่วยหัวหน้าแผนก Engineering, Security and loss prevention
ลูกทีม		พนักงานแผนก Engineering, Security and loss prevention

1. หน้าที่หลัก

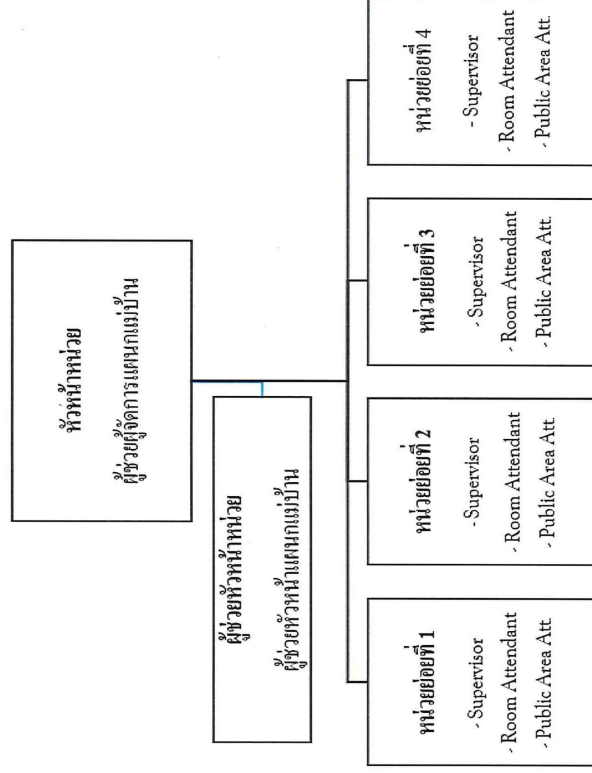
- พยายามกำจัดและสกัดกั้นเพลิง (ต่อสู้อุปกรณ์)
 - ช่วยเหลือเจ้าหน้าที่ดับเพลิง
 - ควบคุมการทำงานของเครื่องจักร
1. หน้าที่พิเศษ
- หัวหน้าช่าง เป็นผู้ควบคุมการปฏิบัติงานของหน่วยแนวหน้า และออกคำสั่งในการเปิด / ปิด เครื่องจักรกล รวมทั้งปฏิบัติงานตามคำสั่งของผู้ควบคุมการดับเพลิง
 - ช่างประปา ควบคุมการทำงานของระบบสูบน้ำ หัวฉีด สำหรับดับเพลิงและปฏิบัติงานตามคำสั่งหัวหน้าหน่วย
 - เจ้าหน้าที่ดูแลเพลิง สวมชุดผลยเพลิงและเตรียมเครื่องมือเครื่องใช้ให้พร้อมสำหรับการปฏิบัติงานที่โดยยั้งพละ ตามคำสั่งของหัวหน้าหน่วย
 - กำลังเสริม จะเข้าช่วยเหลือเจ้าหน้าที่ดูแลเพลิงในการปฏิบัติงาน

โครงสร้างหน่วยแนวหน้า



- ข. ปิโตรปุตและหน้าต่างของห้องที่เกิดเพลิงไหม้เพื่อมิให้ไฟลุกลามไปยังห้องอื่นๆ (เมื่อปิดประตู หน้าต่างแล้วจะทำให้ไม่มีออกซิเจนพอ ไฟจะไม่ลุกลามไปอีกและจะมอดดับลงไปในที่สุด)(ต้องหมั่นใจตัวเองมีความปลอดภัยที่จะทำเช่นนั้น)
 - ค. เมื่อเสร็จสิ้นการปฏิบัติงานให้รีบดับเพลิงให้เร็วที่สุดแล้วรีบไปแจ้งผู้เกี่ยวข้องและคอยกันมิให้แขกขึ้นไปบริเวณพื้นที่ที่เกิดเพลิงไหม้ จนกว่าจะมีคำสั่งเปลี่ยนแปลง
 - ง. เมื่อแต่ละห้องพักไม่มีแขก หน่วยค้นหาต้องทำสัญลักษณ์เพื่อแสดงให้ทราบว่าไม่มีแขกพักอยู่ ภายในห้องพักโดยใช้ขอลดทำเครื่องหมายกากบาทหน้าห้องเพื่อเป็นสัญลักษณ์
2. **หน้าที่พิเศษ**
- ก. หัวหน้าบริหารงานแผนกแม่บ้านเป็นผู้สั่งการและรับผิดชอบในการทำงานของหน่วยอพยพ
 - ข. สถานีอพยพ ต้องมีวิทยุสื่อสารเพื่อรายงานความเป็นไปตลอดเวลาต่อหัวหน้าหน่วย ว่ามีแขกติดอยู่ในห้องใดบ้าง ถ้าพบเห็นผู้ได้รับบาดเจ็บให้รีบเคลื่อนย้ายออกจากที่เกิดเหตุทันที
 - ค. ตรวจสอบขั้นพักแขกทุกชั้นว่ามีแขกหรือพนักงานบาดเจ็บติดอยู่หรือไม่และรายงานให้หัวหน้าทราบ

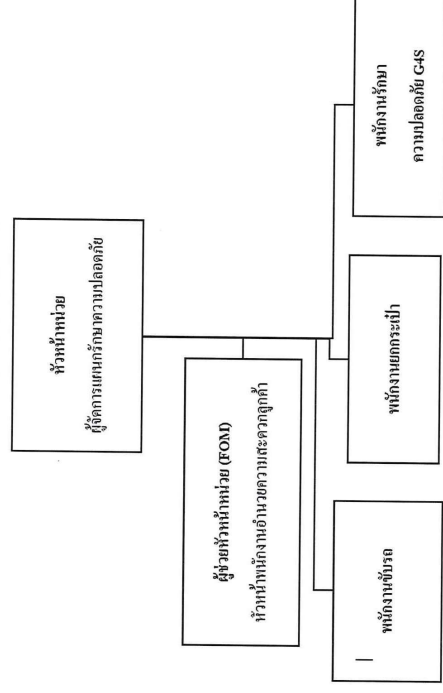
โครงสร้างหน่วยอพยพขั้นพักอาศัยแยก



2. หน้าที่พิเศษ

- ก. ผู้จัดการแผนกรักษาความปลอดภัย เป็นหัวหน้าหน่วยรักษาความปลอดภัย ทำหน้าที่รับผิดชอบหน่วยนี้ทั้งหมด
- ข. พนักงานขับรถ เคลื่อนย้ายรถที่เกิดความเสียหายเพื่อให้อัตโนมัติเพลงเข้า – ออกได้สะดวก
- ค. พนักงานยกกระเป๋า นำหน่วยดับเพลิงไปยังจุดที่เกิดเพลิงไหม้ ดูแลบริเวณที่จอดรถหน้าโรงแรมให้ว่าง มีเพียงพอของหน่วยดับเพลิงเท่านั้น
- ง. เจ้าหน้าที่รักษาความปลอดภัย ยืนประจำอยู่ด้านหน้าทางเข้า-ออกของโรงแรม ห้ามมิให้ผู้ที่ไม่เกี่ยวข้องเข้ามาในบริเวณโรงแรม

โครงสร้างหน่วยอพยพแม่บ้าน



หน่วยอพยพขั้นพักแยก

- หัวหน้าบริหารงานแผนกแม่บ้าน (Housekeeping)
: Executive
- หัวหน้างานแผนกแม่บ้าน (Housekeeping)
: Supervisor
- พนักงานแผนกแม่บ้านรูมนมดและรูมมอย

1. หน้าที่หลัก

- ก. เปิดค้นหาแขกทุกห้องบนชั้นที่เกิดเพลิงไหม้และชั้นอื่นๆ และชี้ทางบันไดหนีไฟที่ใกล้ที่สุดให้แขกพร้อมแนะนำแขกไปยังจุดรวมพล

- ไขถึงระดับเพลิงหรือระบบดับเพลิงอัตโนมัติ

4. การอพยพ

- พนักงานนำแขกออกจากอาคาร
 - ตรวจสอบจุดรวมพลและรายงานจำนวนคน
- แผนอพยพหนีไฟนั้นกำหนดขึ้นเพื่อความปลอดภัยของชีวิตและทรัพย์สินของพนักงานและของสถานประกอบการในขณะเกิดเหตุเพลิงไหม้
- แผนอพยพหนีไฟที่กำหนดขึ้นนั้น มีองค์ประกอบต่าง ๆ เช่น หน่วยตรวจสอบจำนวนพนักงาน, ผู้นำทางหนีไฟ, จุดนัดพบ, หน่วยช่วยชีวิต และยานพาหนะ ฯลฯ ควรได้กำหนดผู้รับผิดชอบในแต่ละหน่วยงานโดยขึ้นตรงต่อผู้อำนวยการอพยพหนีไฟหรือผู้อำนวยการดับเพลิง ดังนี้
- ผู้อำนวยการอพยพหนีไฟหรือผู้อำนวยการดับเพลิง ชื่อ
 - ผู้ช่วยผู้อำนวยการอพยพหนีไฟหรือผู้ช่วยผู้อำนวยการดับเพลิง ชื่อ

ในแผนดังกล่าวควรกำหนดให้มีการปฏิบัติดังนี้

- หน่วยงานตรวจสอบจำนวนพนักงาน มีหน้าที่ตรวจนับจำนวนพนักงานว่า มีการอพยพหนีไฟออกมาภายนอกบริเวณที่ปลอดภัยครบทุกคนหรือไม่
- ผู้นำทางหนีไฟ จะเป็นผู้นำทางพนักงานอพยพหนีไฟไปตามทางออกที่จัดไว้
- จุดนัดพบ หรือเรียกอีกอย่างว่า "จุดรวมพล" จะเป็นสถานที่ที่ปลอดภัย ซึ่งพนักงานสามารถที่จะมารายงานตัวและทำการตรวจสอบนับจำนวนได้ หากพบว่าพนักงานอพยพหนีไฟหนีออกมาไม่ครบตามจำนวนจริง ซึ่งหมายถึงมีพนักงานติดอยู่ในพื้นที่ที่เกิดอัคคีภัย
- หน่วยช่วยชีวิตและยานพาหนะ จะเข้าค้นหาและทำการช่วยชีวิตพนักงานที่ยังติดค้างอยู่ในอาคารหรือในพื้นที่ที่ได้เกิดอัคคีภัย รวมถึงกรณีของพนักงานที่ออกมาอยู่ที่จุดรวมพลแล้วมีอาการเป็นลม ช็อค หมดสติหรือบาดเจ็บ เป็นต้น หน่วยช่วยชีวิตและยานพาหนะจะทำการปฐมพยาบาลเบื้องต้น และติดต่อหน่วยยานพาหนะให้ในกรณีที่ยานพาหนะหรือแพทย์ที่พยาบาลแล้วต้องนำส่งโรงพยาบาล

หน่วยช่วยชีวิต

- ผู้จัดการแผนแผนกอาหารและเครื่องดื่ม (Food & Beverage) :
- หัวหน้าหน่วย :
- ผู้ช่วย :
- ลูกทีม :

1. หน้าที่หลัก

- ก. รายงานตัวต่อผู้ช่วยหัวหน้าหน่วยกู้ภัยและเตรียมพร้อมที่จุดรวมพล
- ข. ช่วยเหลือและนำแขกหรือพนักงานที่ติดอยู่ในชั้นที่เกิดเพลิงไหม้ออกมา
- ค. เจ้าหน้าที่ปฐมพยาบาลให้การรักษากับปฐมพยาบาลผู้ที่ได้รับบาดเจ็บ

2. หน้าที่พิเศษ

- ก. ผู้จัดการแผนกอาหารและเครื่องดื่มทำหน้าที่เป็นหน่วยส่งการและรับผิดชอบการทำงานของหน่วยทั้งหมด
- ข. ผู้ช่วยชีวิตทำหน้าที่ช่วยเหลือและเคลื่อนย้ายแขกที่ติดอยู่ในห้องพักหรือพนักงานที่ปฏิบัติหน้าที่อยู่ ให้ลงไปสู่จุดรวมพล
- ค. เจ้าหน้าที่ปฐมพยาบาลให้การรักษากับปฐมพยาบาลผู้ที่ได้รับบาดเจ็บ
- ง. หน่วยขนส่งทำหน้าที่ลำเลียงผู้บาดเจ็บส่งโรงพยาบาล

การประสานงานกับหน่วยงานภายนอก

- ติดต่อ R-CMOC
- ให้ข้อมูลเกี่ยวกับตำแหน่งของไฟ

การฝึกอบรมและทบทวนแผน

- ฝึกซ้อมทุก 6 เดือน
- ทบทวนแผนทุกปีหรือเมื่อมีการเปลี่ยนแปลง

Workflow แผนเผชิญเหตุอัคคีภัย

1. การตรวจพบเหตุอัคคีภัย
 - เจ้าหน้าที่พบเหตุและกดสัญญาณแจ้งเตือน
2. การแจ้งเตือน
 - ระบบแจ้งเตือนทำงาน: สัญญาณเตือนดังทั่วอาคาร
 - หัวหน้าทีมแจ้งพนักงานทุกแผนก
3. การตอบสนองเบื้องต้น
 - ทีมดับเพลิงขึ้นต้นเข้าตรวจสอบจุดเกิดเหตุ

ผู้ปฏิบัติงาน	หน้าที่รับผิดชอบ
ฝ่ายส่งเสริมปฏิบัติการ - หน่วยติดตั้งดับเพลิงจากพื้นที่อื่น	<p>1.2 ชุดดับเพลิง</p> <p>เมื่อเกิดเพลิงไหม้ในพื้นที่ตัวเองไม่มากหรือน้อยชุดปฏิบัติการชุดนี้จะแยกตัวออกจากควบคุมเครื่องจักรออกทำการดับเพลิงโดยทันทีที่เกิดเพลิงไหม้โดยไม่ต้องหยุดเครื่องและให้ปฏิบัติการภายใต้คำสั่งของหัวหน้าฝ่ายปฏิบัติการในพื้นที่ในการปฏิบัติการหากจำเป็นขอความช่วยเหลือจากหน่วยอื่นให้หัวหน้าฝ่ายปฏิบัติการสั่งดำเนินการ</p> <p>2. ทันทีที่ทราบเหตุเพลิงไหม้ในพื้นที่ของตัวเอง ให้แจ้งข่าวโทรศัพท์ถึงเจ้าหน้าที่ความปลอดภัย ถึงผู้อำนวยการดับเพลิง และโทรศัพท์แจ้งศูนย์รวมข่าว</p> <p>ให้ปฏิบัติดังนี้</p> <ol style="list-style-type: none">1. ให้แจ้งสัญญาณ SAFETY ORDER SYSTEM(SOS)2. พนักงานที่ทราบเหตุเพลิงไหม้และต้องการเข้ามายุ่งยการดับเพลิงเพื่อทำการแบ่งเป็นชุดช่วยเหลือส่งเสริมการปฏิบัติงาน3. สำหรับการเกิดอัคคีภัยในบริเวณเครื่องจักรชุดดับเพลิงควรมาจากชุดดับเพลิงในสถานที่นั้น ผู้ที่มาช่วยเหลือควรช่วยเหลือในการลำเลียงอุปกรณ์ดับเพลิง4. คอยรับคำสั่งจากผู้อำนวยการดับเพลิง ให้คอยอยู่บริเวณที่เกิดเพลิงไหม้ <p>ให้ปฏิบัติดังนี้</p> <ol style="list-style-type: none">1. ให้เดินเครื่องสูบน้ำดับเพลิงทันทีที่ได้รับแจ้งเหตุเพลิงไหม้2. ทำการควบคุมดูแลเครื่องสูบน้ำดับเพลิงขณะที่เกิดเพลิงไหม้3. ในเวลาปกติให้ตรวจสอบเครื่องมือ, อุปกรณ์ใช้งานตามรายการตรวจเช็ค
หน่วยเดินเครื่องสูบน้ำฉุกเฉิน	

ผู้ปฏิบัติงาน	หน้าที่รับผิดชอบ
หน่วยจัดหาและสนับสนุนในการดับเพลิง - ผู้ประสานงาน	<p>ให้เจ้าหน้าที่ความปลอดภัยคอยช่วยเหลือดังนี้</p> <ol style="list-style-type: none">1. คอยช่วยเหลือประสานงานระหว่างผู้อำนวยการดับเพลิง ยามรักษาการณ์ และผู้เกี่ยวข้อง2. คอยรับ-ส่งคำสั่งจากผู้อำนวยการดับเพลิงในการติดต่อศูนย์ข่าว3. ส่งการแทนผู้อำนวยการดับเพลิง ในกรณีที่ผู้อำนวยการดับเพลิงมอบหมาย <p>- ยามรักษาการณ์</p> <ol style="list-style-type: none">1. ให้รีบไปยังจุดเกิดเหตุ คอยรับคำสั่งจากผู้อำนวยการดับเพลิงและหัวหน้าฝ่ายประสานงาน2. ป้องกันมิให้บุคคลภายนอกที่ไม่มีหน้าที่เกี่ยวข้องเข้าก่อนได้รับอนุญาต3. ควบคุมป้องกันทรัพย์สินที่ฝ่ายเคลื่อนย้ายนำมาเก็บไว้2. ให้รับผิดชอบในการกำหนดจุดปลอดภัย อัคคีภัยในการเก็บวัสดุครุภัณฑ์3. อำนวยความสะดวกในการเคลื่อนย้ายขนส่งวัสดุครุภัณฑ์4. จัดยานพาหนะและอุปกรณ์ขนย้าย <p>หัวหน้าฝ่ายปฏิบัติการให้ถือปฏิบัติดังนี้</p> <ol style="list-style-type: none">1. เมื่อเกิดเพลิงไหม้ในพื้นที่ให้หัวหน้าฝ่ายปฏิบัติการแยกชุดปฏิบัติการออกเป็น 2 ชุด คือ ชุดควบคุมเครื่องจักรและชุดดับเพลิง1.1 ชุดควบคุมเครื่องจักร <p>เมื่อเกิดเพลิงไหม้ในพื้นที่ใด ให้ชุดควบคุมเครื่องจักรทำการควบคุมเครื่องจักรให้ทำงานต่อไปจนกว่าจะได้รับคำสั่งให้หยุดเครื่องจากหัวหน้า ฝ่ายปฏิบัติการกรณีที่ไม่สามารถเดินเครื่องหรือได้รับคำสั่งให้หยุดเครื่อง ให้ชุดควบคุมเครื่องจักรไปช่วยทำการดับเพลิง</p>

ผู้รับผิดชอบในแต่ละตำแหน่ง ๑ ตามแผนปฏิบัติการ

ตำแหน่ง	เวลาปกติ (วันธรรมดา) 08.00-17.00 น.	นอกเวลาปกติ (วันธรรมดา) 17.00-08.00 น.	วันหยุด 08.00-24.00-08.00
1. ผู้อำนวยการดับเพลิง 2. หัวหน้าฝ่ายไฟฟ้า	- ผู้อำนวยการหรือผู้ได้รับมอบหมาย - หัวหน้าแผนกไฟฟ้า	- หัวหน้าแผนก/หน่วยประจำพื้นที่หรือใกล้เคียง - พนักงานนอนเวร.....	- หัวหน้าแผนก/หน่วยประจำพื้นที่หรือใกล้เคียง - พนักงานนอนเวร
3. หัวหน้าฝ่ายปฏิบัติการ - หน่วยงานเครื่องจักร	- ผู้จัดการฝ่ายโรงงานหรือ ผู้ได้รับมอบหมาย - พนักงานคุมเครื่องจักรปกติ- Emergency Response (อยู่ระหว่างการจัดตั้งทีม)...	- พนักงานควบคุมเครื่องจักรปกติ - ทีม Emergency Response (อยู่ระหว่างการจัดตั้งทีม)	- พนักงานคุมเครื่องจักรปกติ - ทีม Emergency Response (อยู่ระหว่างการจัดตั้งทีม)...

